



# *La Roseaie*

maison de naissance



Rédaction : Lucie Jaquot

Association Maison de naissance la Roseaie – Chemin du Châtelet 3 – 1205 Genève  
Tel: 022 321 51 27 – Fax: 022 321 59 74 – [www.mdnr.ch](http://www.mdnr.ch)

# RAPPORT D'ACTIVITE 2025

## SOMMAIRE

<b>1) INTRODUCTION</b>	<b>3</b>
<b>2) QUE S'EST-IL PASSÉ EN 2025 À LA MAISON DE NAISSANCE LA ROSERAIE ?</b>	<b>4</b>
<b>3) ORGANISATION DE L'ASSOCIATION</b>	<b>7</b>
<b>4) NOS MISSIONS</b>	<b>8</b>
<b>I.PROMOUVOIR LA NAISSANCE NATURELLE EN MILIEU EXTRA-HOSPITALIER DANS LA REGION GENEVOISE, POUR LES GROSSESSES A BAS RISQUE.</b>	<b>9</b>
<b>II.OFFRIR UN SUIVI DE GROSSESSE A BAS RISQUE PERSONNALISÉ ET DE QUALITÉ</b>	<b>10</b>
<b>III.ACCOMPAGNER LES ENFANTEMENTS DE MANIÈRE SÉCURITAIRE ET HUMAINE</b>	<b>11</b>
<b>IV.ACCOMPAGNER LES PREMIERS JOURS DE VIE DES NOUVELLES FAMILLES AVEC CALME ET LES GUIDER VERS L'AUTONOMIE</b>	<b>13</b>
<b>V.ASSURER LA CONTINUITÉ DES SOINS A DOMICILE AVEC LA SAGE-FEMME RÉFÉRENTE</b>	<b>14</b>
<b>VI.CRÉER DU LIEN ENTRE LES FUTURS/NOUVEAUX PARENTS ET AMÉLIORER L'OFFRE DE SOINS PERINATAUX</b>	<b>14</b>
<b>VII.OFFRIR DE LA FORMATION CONTINUE</b>	<b>14</b>
<b>VIII.OFFRIR UN LIEU DE STAGE</b>	<b>15</b>
<b>5) PARTENAIRES ADMINISTRATIFS, ASSOCIATIFS ET DU RESEAU DE SOIN</b>	<b>15</b>
<b>6) BILAN ET COMPTES</b>	<b>17</b>
<b>7) PERSPECTIVES 2026</b>	<b>17</b>
<b>8) REMERCIEMENTS</b>	<b>18</b>

# 1)INTRODUCTION

Humilité ou LE mot qui régit l'obstétrique, tant la grossesse, la naissance et ses suites peuvent réserver maintes surprises. Humilité donc pour ouvrir ce rapport d'activité d'une année 2025 bien différente de l'année précédente ; En effet si 2024 était une année de questionnements face à un nombre de naissances en baisse à la Roseraie, 2025 fût, elle, une année dense, où la Roseraie a accueilli son maximum de naissance jusqu'alors : 116 !

Pas loin de 200 femmes -193 exactement - ont pu être suivies à la Roseraie en 2025 ; Le taux d'accouchement relatif au nombre total de femmes suivies est stable à 60% (idem en 2024 et 2025), le taux de transferts intra partum est lui en légère hausse de 24% l'an passé à 28% cette année.

Nous accueillons donc ce beau record de naissances avec joie et aussi humilité, espérant que cette année fructueuse soit le juste retour d'un travail de longue haleine pour créer une communauté solide, où familles, équipe, collaborateurs concourent ensemble à l'expansion d'un lieu dédié à la naissance physiologique dans le canton de Genève.

*Bonne lecture !*

## 2) QUE S'EST-IL PASSÉ EN 2025 À LA MAISON DE NAISSANCE LA ROSERAIE ?

À l'image des familles qui accueillent un enfant de plus et voient le rythme de la vie s'accélérer, la maison de naissance avec ses 32 naissances de plus que l'an passé n'a pas chômé !

### \*RECRUTEMENT ET NOUVEAU CHALLENGE

Déjà en 2024 avec le départ d'Aurélie Schnorr, l'équipe s'était mise en quête d'une nouvelle sage-femme qui pourrait la rejoindre, et ce n'est qu'au printemps 2025, après un long parcours de recherches que Djenna Ammour, jeune sage-femme diplômée de Belgique en juin 2024 nous a rejoint. Un recrutement novateur car c'est la première fois que le collège de sages-femmes dérogeait à une demande d'expérience de 2 ans minimum en salle de naissance. C'est Julie Wiederrecht qui a accepté de prendre Djenna comme son assistante sage-femme afin que celle-ci puisse travailler, sans les 2 ans de pratique nécessaire pour obtenir son propre droit à exercer. Si l'intégration de Djenna a été une évidence, l'équipe a fait l'amer constat quelques mois plus tard que travailler en maison de naissance comme nous le faisons requierait plus d'expérience ou à défaut un encadrement/un soutien important pour une jeune sage-femme. Les conditions n'étant pas réunies pour une collaboration pleinement satisfaisante, le contrat de Djenna a pris fin en septembre. L'équipe, soutenue par le comité tire les enseignements de cette collaboration écourtée et souhaite tout le meilleur à Djenna pour la suite de sa carrière !

### \*ETUDE SOCRATE MARS-AVRIL 2025

La Maison de Naissance a pu intégrer un projet de recherche d'une grande envergure, l'Etude SOCRATES, qui a eu pour objectif de faire un état des lieux des pratiques soignantes liées aux naissances en Suisse et d'évaluer le bien-être des parents durant la période du post-partum.

98 maternités de Suisse (dont la Roseraie) ont pu participer à cette étude : chaque parent/couple ayant eu un enfant dans une période donnée a dû compléter des questionnaires, le premier dans les jours suivant la naissance, puis à 2 mois, 6 mois et 12 mois post-partum. Ces questionnaires portaient sur leur bien-être ainsi que sur leur santé physique, mentale et sexuelle. En plus des questionnaires destinés aux familles, la maison de naissance a également rempli un questionnaire sur l'organisation des soins.

Par ailleurs, des données médicales ont été également collectées sur les femmes participantes afin d'analyser différents aspects liés à la santé maternelle et infantile.

La Roseraie n'étant pas coutumière des pratiques de recherche, il a été demandé un effort à toutes pour que les données soient bien collectées, un temps non négligeable mais qui nous l'espérons mettra en lumière nos pratiques et leurs répercutions sur la santé des familles ! L'ensemble des résultats devraient être connus à la fin de l'année 2026.

### \*NOUVEAU QUESTIONNAIRE DE SATISFACTION

Faisant le constat que les questionnaires de satisfaction, donnés sous forme papier en fin de séjour des parents, n'étaient pas si souvent rendus, ni sources d'informations réellement utiles à notre progression, il a fait peau neuve. Raccourci et envoyé sous forme de GOOGLE FORM via email, dès leur retour à domicile, nous constatons que le taux de remplissage est très faible (12%). Le sujet doit être re-pensé de nouveau.

### \*NOUVEAU TRAITEUR

Depuis début avril 2025, c'est La Petite Cigogne, créée par Amira diététicienne et jeune maman, qui prend soin des familles en proposant des repas sains et gourmands.

### \*JOURNEE INTERNATIONALE DES SAGES-FEMMES LE 5 MAI 2025

La fédération suisse des sages-femmes Genève a réuni au sein des HUG différentes présentations de collègues hospitalières comme indépendantes autour du thème « *les sages-femmes indispensables dans chaque crise* ». Plusieurs sages-femmes de l'équipe ont pu y assister et y participer, notamment pour la crise parentale, avec une intervention de Lucie Jaquot sur le soin rituel rebozo comme proposé dans le canton.

### \*LES CAFÉS DES PARENTS

Début 2025, grâce à l'excellente communication et travail de réseautage communautaire des co-administratrices, les cafés des parents ont pu reprendre, pour le plus grand bonheur de tous ! Une maison animée, des échanges entre (futurs) parents et professionnels, des informations qui circulent ! Voici les thèmes abordés : nesting, premiers secours, sommeil.

Au dernier trimestre, avec un nombre de naissance grandissant, les cafés ont été mis en pause, priorité étant donnée au confort des familles séjournant dans la Maison.

### \*GARDEN PARTY

Cette année encore, le jardin a accueilli la traditionnelle **GARDEN PARTY** qui a permis de réunir un grand nombre d'anciens bénéficiaires et une majeure partie des collaborateurs-ices de la Roseraie. Des moments simples d'échanges, de partages de délicieux mets que chacun a mis en commun, d'éclats de rire d'enfants maquillés de couleurs et paillettes ont animés cette journée. Nous remercions Pierrick Campanini, photographe officiel de la GARDEN PARTY d'avoir su immortaliser par l'image cette joie !

*Du soleil, des rires et des comptines signées, chantées en chœur ! C'était un moment de partage joyeux, de rencontres et de douceur, comme on les aime.*



### \*TEAM BUILDING

En juin, l'équipe a pu s'offrir sa journée détente et soin. Merveilleusement organisée par Cindy Dalmasso, Méline Leca et Julie Wiederrecht, l'aventure a débuté par un temps de partage au jardin, puis l'équipe s'en est allée résoudre un escape game dans les rues de la vieille ville, pour ensuite se régaler d'un repas home made chez Julie. L'après-midi un atelier automassage du visage et bain sonore a revigoré chacune pour terminer par un diner festif au restaurant.



### \*FORMATIONS

A l'automne de nombreuses sages-femmes se sont reformées aux soins de la réanimation néonatale via le cursus Start4Neo proposé aux HUG, permettant ainsi une réactivation de nos savoirs faire et être dans ces situations d'urgence.

Dans un autre registre, l'équipe est aussi allée suivre 2 journées de formation chez « **Ressource Mindfulness** » pour intégrer la mindfulness dans la relation d'aide. Deux journées de présence en conscience à soi et aux autres pour une prise de recul sur nos pratiques et nos émotions.

Ces formations ont pu être financées grâce à une collecte de fonds orchestrée par les co-administratrices auprès de fondations genevoises, et des communes du canton.

### \*COURSE DE L'ESCALADE ET COUPE DE NOËL

Cette année encore, une partie de l'équipe sages-femmes s'est retrouvée autour des événements sportifs et populaires de fin d'année à Genève : tours de la vieille ville lors de la FlexiMix pour l'Escalade ou baignade par 8° dans le lac pour la Coupe de Noël. Encore de beaux défis pour illustrer notre cohésion et complicité dans l'effort et la bonne humeur !

### 3) ORGANISATION DE L'ASSOCIATION

Née en 2012 à Genève sur l'initiative de cinq sage-femmes, la Roseraie est une institution de santé organisée en association à but non lucratif, pour qu'un accès à une naissance physiologique reste accessible à tous !

Depuis son ouverture, l'organisation de l'association s'est affinée et l'équipe des sage-femmes a grandi pour rendre l'institution pérenne et les conditions de travail (pour les collaborateurs·ices et les couples !) de plus en plus agréables.

L'Association est composée du Comité, du Collège des sage-femmes, des employé·e·s et de deux co-administratrices.

**Le Comité**, composé d'ancien·ne·s bénéficiaires, a un rôle déterminant dans la **gestion stratégique**, tant des ressources humaines que financières, de la Maison de naissance.

**Les deux Co-Administratrices** qui ont en charge la **gestion opérationnelle** de l'Association.

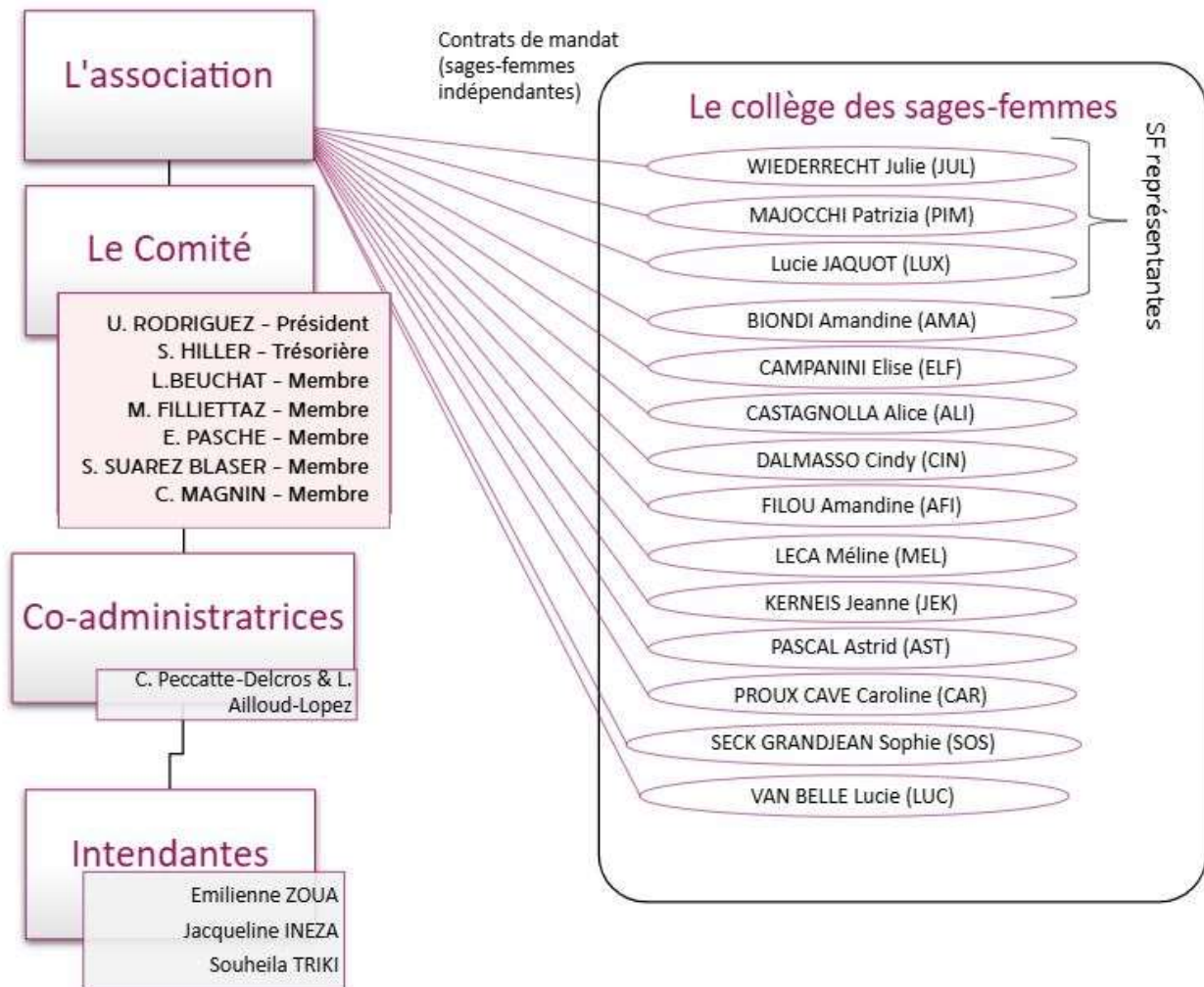
**Les sages-femmes représentantes** font le lien entre le Collège des sages-femmes et le Comité, les membres du bureau et les intendantes, mais aussi avec le réseau de soin genevois, le service du Médecin Cantonal, le DSPP et les associations faïtières. Elles sont présentes aux séances mensuelles de Comité. Nous les remercions pour cette immense charge de travail et ces responsabilités qui soulagent le Collège des sages-femmes.

**Toutes les sages-femmes du Collège** sont mandatées par l'association pour prendre en charge les familles de la Roseraie. Elles sont **décisionnaires et responsables des aspects médicaux et obstétricaux**.

**Les trois intendantes** qui ont pris soin de la maison et de ses occupant·e·s avec tant de bienveillance cette année encore.

Sans oublier **notre agent de maintenance**, qui est régulièrement mandaté pour des travaux ou des réparations dans la maison.

## ORGANIGRAMME DE LA ROSERAIE AU 31/12/2025



## 4) NOS MISSIONS

Actuellement unique maison de naissance dans le Canton de Genève inscrite sur la Liste hospitalière genevoise, la Roseraie offre la possibilité aux femmes/couples qui attendent un bébé, de vivre l'expérience d'un accompagnement par des sage-femmes, 100% pris en charge par la LAMal.

Nous prenons en soin les femmes (et leur partenaire, famille) qui présentent une grossesse unique, à bas risque et qui ont une volonté d'accoucher naturellement (= par voie basse, sans péridurale).

## Notre obstétrique est :



### I. PROMOUVOIR LA NAISSANCE NATURELLE EN MILIEU EXTRA-HOSPITALIER DANS LA REGION GENEVOISE, POUR LES GROSSESSES A BAS RISQUE.

- **Collaboration et communication avec les médecins de ville** gynécologues, pédiatres, généralistes, psychiatres, endocrinologues. Nous travaillons tou-te-s avec et autour de la femme.
- **Rencontre annuelle avec les responsables d'unités et les médecins répondants des unités de soins de la maternité des HUG** : discuter de nos conduites à tenir et des leurs, améliorer notre collaboration, se mettre à jour sur les nouvelles pratiques.
- **Rencontres ponctuelles avec les médecins** qui ne connaissent pas notre fonctionnement et souhaitent visiter la maison.
- Rencontres ponctuelles avec les **répondants de la salle d'accouchement des HUG** en cas de transfert compliqué.
- Collaboration avec les **centres échographiques** de référence sur Genève.
- Lien fort entre le **service de la Planification hospitalière** et la maison de naissance. En effet, étant inscrite sur la liste hospitalière, le Canton de Genève prend en charge le coût des accouchements à hauteur de 55% (et 45% pour les assurances).
- Contrôles réguliers des locaux, du matériel et de l'hygiène de la maison par la commission de surveillance du **service du Médecin Cantonal**.

## II. OFFRIR UN SUIVI DE GROSSESSE A BAS RISQUE PERSONNALISÉ ET DE QUALITÉ

À la Roseraie nous offrons :

- **Un suivi de grossesse quasi global** : la sage-femme référente de la femme suit la grossesse et le post-partum à domicile.
- **Une préparation à la naissance des femmes / couples en groupe ou en individuel** : 5 séances de 2h pour les 1ers bébés attendus ou 3 séances de 2h pour les suivants. En 2025, **103 femmes / couples ont participé aux cours de PAN**, c'est 31 de plus qu'en 2024.

**193 femmes (111 primipares et 82 multipares)** ont été suivies pendant leur grossesse à la Roseraie en 2025. **31** d'entre elles ont dû arrêter leur suivi pour les raisons suivantes :

Avant 37 SA :

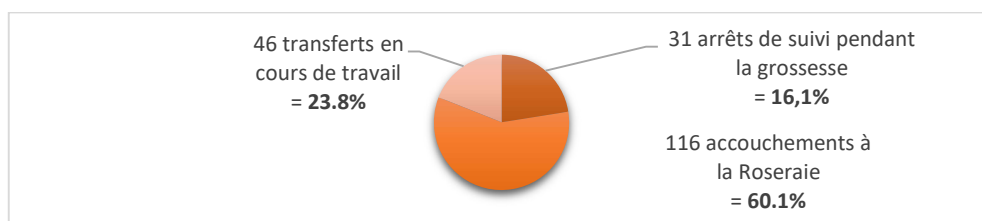
- Résultats de laboratoires anormaux **(1)**
- Placenta praevia **(1)**
- Contractions prématurées – MAP **(2)**
- Autres critères d'exclusion (par exemple utérus cicatriciel...) **(3)**

Après 37 SA :

- Poids du fœtus estimé trop important ou trop faible pour l'âge gestationnel **(10)**
- Anomalie de quantité de liquide amniotique **(4)**
- Hyper tension pré-éclampsie **(3)**
- Pathologie du rythme cardiaque fœtal **(2)**
- Diminution des mouvements actifs fœtaux **(1)**
- Anomalie échographique **(1)**
- Autres causes (déménagement, changement de choix, ...) **(3)**

A cela reste à compter **1** femmes qui a donné naissance de manière inopinée à domicile et qui est revenue en séjour post partum à la maison de naissance.

⇒ **23** familles ont pu revenir pour leur séjour post-partum à la Roseraie après leur accouchement aux HUG (post arrêt de suivi ou transfert).



### III. ACCOMPAGNER LES ENFANTEMENTS DE MANIÈRE SÉCURITAIRE ET HUMAINE

- **2 sages-femmes de garde 24h/24** pour assurer les accouchements et les visites lors du séjour à la Roseraie.
- **One To One** : 1 sage-femme pour 1 femme en travail (dans la mesure du possible).
- **Respect de nos protocoles** et de notre philosophie de soin commune.
- **Colloques hebdomadaires des sages-femmes (Sauf période de vacances)** :
  - ⇒ *Debriefing de tous les accouchements et mise en place de conduites à tenir pour l'avenir.*
  - ⇒ *Présentation de tous les dossiers de femmes à terme (entre 37 et 42 SA selon conditions) avec leurs spécificités, leurs historique médical et personnel ainsi que leurs souhaits pour l'accouchement.*
- **Mise à jour de nos protocoles selon les recommandations internationales** en vigueur et selon une recherche de littérature actualisée.

Lorsque la médicalisation n'est pas nécessaire, laisser le processus naturel d'accouchement se dérouler est meilleur pour la santé du bébé et de la femme.

Prendre le temps, sans prendre de risque.

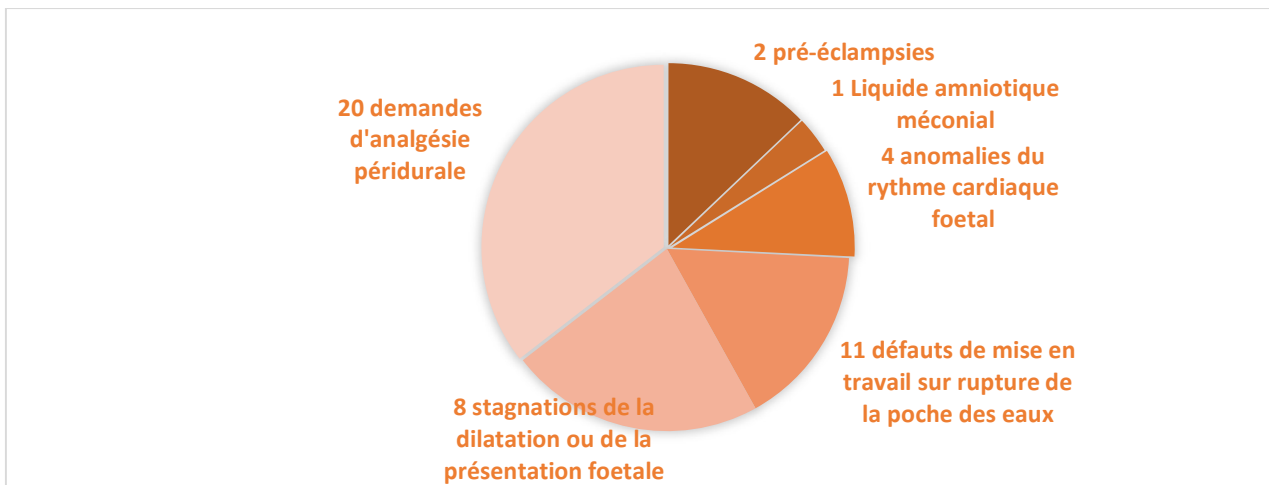
---

**En 2025, 116 naissances ont eu lieu à la Roseraie, 55% dans l'eau !  
78% des femmes ont pu profiter des baignoires pendant leur travail.**

Parce que parfois le processus naturel de l'accouchement ne se déroule pas de manière optimale, la possibilité de transférer nos patientes vers l'hôpital universitaire est un gage de qualité.

- En 2025, **46 transferts prénataux** ont eu lieu vers les HUG, la plupart sans urgence, à pied ou en fauteuil roulant puisque la maternité se trouve à 300m de la maison ! Une seule situation a nécessité la venue d'une ambulance.

### Les motifs de transferts ont été :



30 de ces femmes ont accouché spontanément par voie basse aux HUG, 8 ont eu un **accouchement voie basse instrumenté** (= 4.9 % des femmes admises pour leur accouchement à la Roseraie) et 8 ont eu une **césarienne** (= 4.9 % des femmes admises pour leur accouchement à la Roseraie).

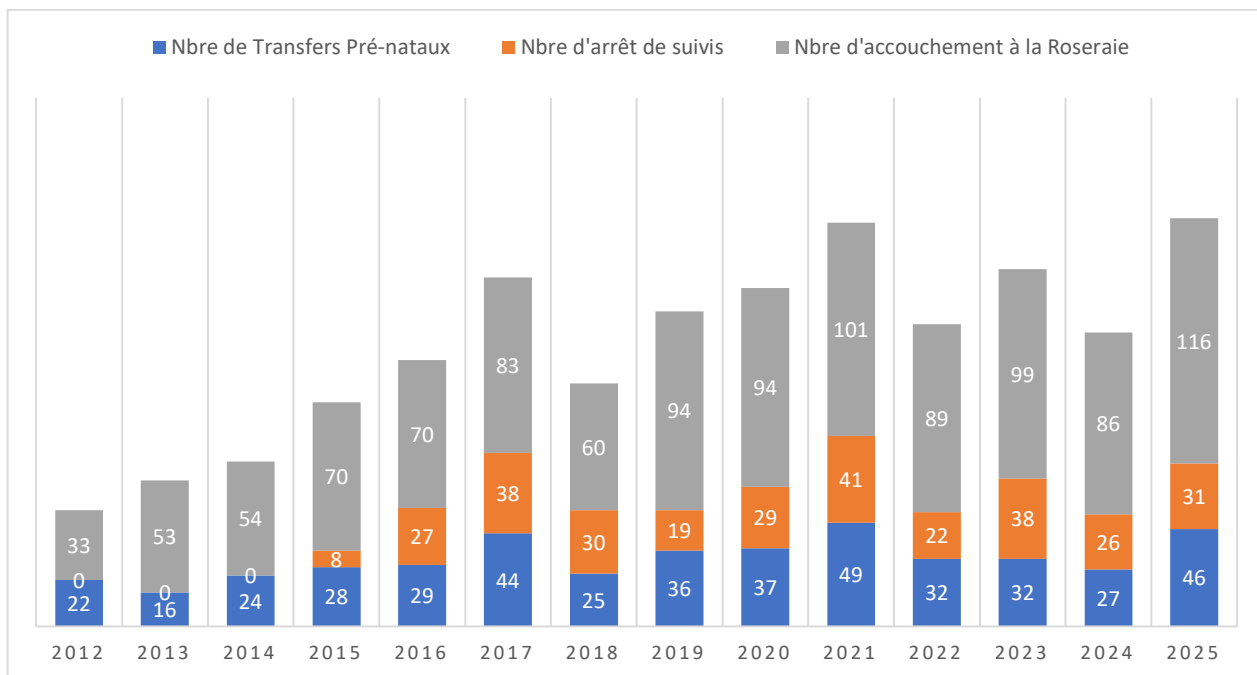
Il est également arrivé que nous ayons besoin d'aide médicale après la naissance du nouveau-né.

12 transferts post-partum ont eu lieu en 2025 :

⇒ 10 en ambulance et 2 en voiture privée pour les raisons suivantes (parfois cumulées) :

- Problèmes d'adaptation néonatale chez le bébé (1)
- Hémorragie maternelle sur atonie utérine (6)
- Rétention placentaire totale ou partielle (3)
- Suture périnéale (2)

4 familles ont pu revenir terminer leur séjour post-partum à la Roseraie après leur transfert postnatal.



Graphique illustrant l'évolution du nombre de femmes suivies à la Roseraie depuis l'ouverture

#### IV. ACCOMPAGNER LES PREMIERS JOURS DE VIE DES NOUVELLES FAMILLES AVEC CALME ET LES GUIDER VERS L'AUTONOMIE

Après la naissance, le séjour post-partum à la Roseraie peut commencer :

- **Peau à peau** maman / conjoint-e d'au-moins 2 heures (ou plus !) juste après l'enfantement et à volonté pendant le séjour.
- **Partenaire fortement invité-e à rester dormir à la Roseraie !**
- **Séjour de 48h** dans une de nos deux chambres post-partum.
- **Menus à choix** pour les repas provenant du traiteur spécialisé dans l'alimentation du post partum « *La Petite Cigogne* » et préparés par les intendantes.
- **Visites régulières des sages-femmes** de garde pour contrôler la bonne adaptation du nouveau-né à la vie extra-utérine ainsi que la récupération maternelle. Nous accompagnons l'alimentation du bébé au plus près des souhaits des mamans.
- **Visite du-de la pédiatre** de l'enfant dans les 24h qui suivent la naissance.

**Le-la conjoint-e et la famille sont des soutiens très important et influent positivement les premiers temps de la création de la famille.**

## V. ASSURER LA CONTINUITÉ DES SOINS À DOMICILE AVEC LA SAGE-FEMME RÉFÉRENTE

Une fois le séjour à la Roseraie terminé, c'est **la sage-femme de référence qui prend le relai pour les visites à domicile**. La LAMal prend en charge 16 visites dans les 56 premiers jours de vie du bébé (10 pour les multipares).

On prend en compte le vécu de l'accouchement, où qu'il ait eu lieu, les difficultés des premiers temps, les ressources des femmes / couples, c'est un moment clé pour le départ dans la nouvelle vie de la famille.

## VI. CRÉER DU LIEN ENTRE LES FUTURS/NOUVEAUX PARENTS ET AMÉLIORER L'OFFRE DE SOINS PERINATAUX

À la Roseraie, on y trouve aussi des activités et des thérapies alternatives en lien avec la périnatalité !

- Yoga pré et post-natal + Cafés des parents.
- Consultations en rééducation périnéale, acupuncture, hypnose, homéopathie, allaitement.
- Préparation à la naissance en groupe ou en individuel.

## VII. OFFRIR DE LA FORMATION CONTINUE

Parce que le métier de sage-femme est en constante évolution et que les connaissances médicales s'étoffent, nous participons ou organisons des formations continues, comme l'exige la Fédération Suisse des Sages-Femmes.

- Organisation d'**ateliers pratiques** : simulation d'urgences obstétricales (hémorragie, dystocie des épaules, lecture de tracés cardiaques fœtaux CTG...) ou néonatales (réanimation néonatale).
- **Cercle qualité** « naissances physiologiques » : cette année nous avons abordé la prise en charge des anémies prénatales et postnatales, nos conduites à tenir dans l'accompagnement du post partum à la Roseraie, les dernières mises à jour quant au dépistage de l'ictère néonatale.

## VIII. OFFRIR UN LIEU DE STAGE

Transmettre l'art de la sage-femme et la puissance d'enfantement des femmes est aussi au cœur de nos prérogatives. En effet, la Maison de naissance est l'endroit idéal pour montrer aux sage-femmes de demain qu'une approche différente de celle proposée dans les structures hospitalières est possible.

De ce fait, la Roseraie est un **terrain de stage pour les HES de Genève et Lausanne** (HEDS et HESAV). En 2025, Élise Campanini notre Praticienne Formatrice a organisé l'accueil de :

- **3** étudiantes sages-femmes pour des stages de 4 à 6 semaines.
- **1** infirmière pour stage de spécialisation (1 jour)
- Et en nouveauté dans le parcours d'étude de la HedS GE : **4** étudiants finalistes ont pu venir découvrir le métier de sage-femme indépendante en maison de naissance lors de 4 journées d'accueil en juin. Des journées faites pour se projeter dans le métier, ses réalités, plus que sur l'acquisition de savoir être ou faire.

## 5) PARTENAIRES ADMINISTRATIFS, ASSOCIATIFS & DU RÉSEAU DE SOIN.

### Département de la Santé et de la Mobilité

La Maison de naissance la Roseraie est liée au DSM par un mandat de prestation annuel.

### Ville de Genève

Pour une année encore nous devons notre existence à la généreuse subvention non monétaire de la Ville de Genève. Sans les locaux qui nous sont loués à un tarif préférentiel, tout le projet serait remis en question. Nous les en remercions vivement.

### Maternité des HUG (Hôpitaux Universitaires de Genève)

Nous cherchons à maintenir la meilleure communication possible avec ce partenaire essentiel dans notre pratique. Nous ne pouvons que saluer le fait que, cette année encore, la collaboration fût bonne. Pour la grande majorité des patientes que nous avons dû transférer, les parents se sont sentis bien accueillis et entendus dans leurs souhaits.

### Pédiatres en cabinet

Un nombre croissant de pédiatres accepte de venir à la Roseraie pour y effectuer l'examen médical du nouveau-né dans ses 24 premières heures de vie. Nous sommes heureuses de pouvoir faire la promotion de la naissance physiologique également par ce biais.

### Gynécologues en cabinet

Il est capital d'avoir une bonne collaboration avec les gynécologues de ville qui vont rester les médecins des femmes après leur grossesse. Nous nous efforçons d'entretenir une bonne collaboration avec les cabinets de ville et nous les encourageons à venir nous rencontrer lorsqu'ils en ressentent le besoin.

### Centres d'échographies et d'analyses médicales

Ils collaborent quotidiennement avec nous pour assurer le suivi des patientes.

### Les différentes entreprises d'ambulances genevoises et le service du 144

Nous faisons appel aux services ambulanciers via le 144 plusieurs fois par année et leur rapidité d'intervention permet un haut niveau de sécurité pour nos patient-e-s.

### Hautes Écoles de Santé

Nous accueillons chaque année plusieurs étudiantes de la filière sages-femme des Hautes Écoles de Santé de Genève et Lausanne.

### Association suisse des maisons de naissance : IGGH-CH

L'organisation faîtière des maisons de naissance suisses représente nos intérêts au niveau national. Nous en sommes membres. L'IGGH-CH mène les négociations tarifaires avec les assurances maladie pour améliorer notre rémunération ou obtenir de nouvelles prestations. Les sages-femmes représentantes participent chaque année aux deux AG annuelles de l'IGGH.

### FSSF : Fédération Suisse des sages-femmes

La Maison de naissance est en contact étroit avec la section genevoise de la FSSF via une des sages-femmes représentantes qui coordonnent les informations de part et d'autre. Elise Campanini est toujours membre du comité de la FSSFGe et Méline Leca l'a également intégré après l'AG du 7 mai. Merci à elles de poursuivre cette présence de notre équipe au sein de la FSSFGe !

### Arcade Sages-Femmes

Plusieurs sages-femmes de la Maison de naissance sont aussi membres de l'Arcade Sages-Femmes et permettent ainsi de créer un pont entre les deux associations. L'Arcade Sages-femmes permet d'informer les femmes quant à la possibilité d'accoucher en maison de naissance à Genève, notamment à la Roseraie.

### CLAFG (Centre de Liaison des Associations Féminines Genevoise)

La Roseraie est membre de cette association qui regroupe et informe les associations membres et coordonne leurs activités.

### Eco-couches.ch

Eco-couches.ch service genevois de couches lavables, nous fournit gracieusement des langes et assure leur entretien. C'est écologique, pratique et facile. Nous les remercions !

### APRÈS-GE

La Roseraie est membre de ce réseau de l'économie sociale et solidaire (ESS) qui s'engage pour la promotion et la reconnaissance de l'ESS dans la région genevoise. Ils nous accueillent pour nos divers événements (AG, formation...)

## 6) BILAN ET COMPTES

L'augmentation de près de **35 %** du nombre de naissances a permis d'obtenir un résultat net très positif en 2025, atteignant 142 kCHF. Cette performance a contribué au renforcement des fonds propres de la Roseraie, qui passent ainsi de 170 kCHF à 312 kCHF. La situation de trésorerie s'est également nettement améliorée, avec une progression de 216 kCHF au 31 décembre.

Cette évolution favorable s'explique principalement par la hausse du nombre d'inscriptions à la Roseraie, mais aussi par l'augmentation du taux de base de remboursement d'environ 3 %.

Par ailleurs, les dépenses ont été optimisées et les recettes consolidées grâce aux dons et aux subventions.

## 7) PERSPECTIVES 2026

Cette année a permis de récolter les fruits de l'ensemble du travail mis en place en pour pérenniser et développer nos actions, jamais la Roseraie n'avait connu pareils taux de naissances/d'activités !

Face à une telle croissance, nous devons repenser de nombreux paramètres : un nombre de sage-femmes suffisant, qui puisse perdurer dans le temps malgré la charge de travail supplémentaire.

Il en est de même pour le travail des intendantes, qui se complexifie avec une mission auprès des familles en séjour qui prend de l'ampleur, nécessitant aussi parfois d'être deux en présence et non plus seulement une par jour, et laissant moins de temps et d'espace à l'entretien extraordinaire. La charge de travail administratif augmente elle aussi, le bureau devant gérer un volume croissant de dossiers et de besoins en approvisionnement.

Dès 2026, le salon dédié aux cours de préparation à la naissance sera transformé en troisième chambre post-partum afin d'améliorer l'accueil des familles. Un lieu externe a été identifié pour poursuivre les cours de préparation à la naissance, ce qui permettra par ailleurs d'augmenter le nombre de couples par session.

Toutefois, la pérennité de ce modèle interroge : nous avons aussi besoin d'espaces adaptés pour organiser des ateliers, ainsi que de salles supplémentaires pour les consultations.

De manière générale, la Roseraie manque désormais d'espace pour accompagner sereinement sa croissance.

## 8) REMERCIEMENTS

Merci tout particulièrement à :

- Mathilde Ballet, maman de la Roseraie et photographe officielle de la Maison !
- Pierrick Campanini photographe de la Garden party.

Merci à toutes celles et ceux grâce à qui la Maison de naissance la Roseraie peut exister :

- Les sages-femmes - et membres - pour leur engagement, persévérance, passion et disponibilité : Amandine BIONDI, Elise CAMPANINI, Alice CASTAGNOLA, Cindy DALMASSO, Amandine FILOU, Barbara GENERELLI, Lucie JAQUOT, Jeanne KERNEIS, Méline LECA, Patrizia MAJOCCHI, Astrid PASCAL, Sophie PERNET, Caroline PROUX CAVE, Sophie SECK-GRANDJEAN, Lucie VANBELLE, Julie WIEDERRECHT.
- Les employés pour leur excellent travail et leur collaboration : Emilienne ZOUA, Jacqueline INEZA, Souheila TRIKI, Rui PAIVA TAVARES, Cécile DELCROS PECCATTE et Laurie AILLOUD LOPEZ.
- Le Comité pour son engagement sans faille : Ugo Rodriguez notre président, Svenja Hiller notre trésorière, Lila Beuchat, Marc Filliettaz, Edmée Pasche, Sofia Suarez Blaser et Corinne Magnin.
- Nos généreux Membres, qui, en plus de la cotisation annuelle, ont effectué un don permettant à la Maison de naissance de continuer à créer de nouveaux projets.
- Nos partenaires administratifs pour leur soutien indéfectible : la Ville de Genève, le DSM et la DGS.
- Nos partenaires du réseau de soin pour leur précieuse collaboration : les responsables et les professionnel·le·s de santé de la maternité des HUG, les pédiatres et les gynécologues de ville, les ambulancier·ière·s, le laboratoire Dianalabs, les centres d'échographie Dianecho, Echofemme et Dr Antonelli, la pharmacie de la Clé d'Arve et les enseignant·e·s de la HEdS.
- Nos partenaires associatifs pour leur aide et leur soutien : IGGH-CH, FSSF, Arcade Sages-Femmes.
- Amira de « La petite Cigogne » pour la réalisation des bons plats cuisinés qui plaisent beaucoup à nos familles en séjour.
- Eco-couches.ch, entreprise genevoise qui livre et entretient gracieusement le stock de couches lavables de la Roseraie.
- Les Donateurs particuliers, anciens bénéficiaires de la Roseraie avec leurs contributions ponctuelles ou mensuelles !